

PROPOZYCJE ĆWICZEŃ, ZADAŃ NA TYDZIEŃ 12.04 ÷ 16.04

TEMAT: DBAMY O ZIEMIĘ.

Dzień pierwszy

Dzień dobry. Kolejny temat niestety znów z pomocą Państwa przerabiamy w domu. Na początek propozycje gimnastyki porannej.

Ćwiczenia oddechowe - naśladujemy wachanie kwiatka trzymanego w ręku. Wciągamy powietrze nosem, a wydychamy ustami.

Zabawa: Wycieraczki - dziecko leży na podłodze, a rodzic lub rodzeństwo, delikatnie ciągnie je za nogi po podłodze. Po chwili zamieniamy się rolami.

Zabawa: Obserwujemy przyrodę. Dzieci leżą przodem na podłodze. Naśladują przyglądanie się zwierzętom przez lornetkę, dlatego co chwilę unoszą łokieć nad podłogę, trzymając dłonie przy oczach.

Marsz przy piosence.

<https://www.youtube.com/watch?v=urLZOP2MtVs>

W tym tygodniu w pierwszym dniu zachęcam do spaceru do lasu lub parku. Obserwujemy zwierzęta, sprawdzamy czystość roślin przez pocieranie wata, zbieramy ciekawe okazy (szyszki, patyczki). W lesie możemy wsłuchiwać się w odgłosy wydawane np. przez ptaki.

Ćwiczenia oddechowe na świeżym powietrzu - wypowiedzi dzieci o tym, jakie zapachy wyczuwamy. Poszukiwanie małych zwierząt np. mrówek, dyskretne przyglądanie się ich zachowaniom. Można na spacer zabrać rękawiczki i pozbierać np. plastikowe butelki, papierki, puszki - zadanie dla chętnych.

Po spacerze karta pracy, cz. 4 s. 3 (część pierwsza ćwiczenia). Ćwiczenia mają dzieci w domu. Proszę o przeczytanie tekstu z dziećmi, tekst wyrazowo - obrazkowy o właściwym postępowaniu względem przyrody.

Swobodne wypowiedzi dziecka. Dlaczego las jest potrzebny?

Popatrzcie na obrazek poniżej, przedstawia on las, który znajduje się w Świętokrzyskim Parku Narodowym.



Park położony jest w centralnej części Gór Świętokrzyskich i obejmuje: pasmo Lysogór, z najwyższym szczytem Lysicą - 612 m n.p.m. i Lysą Górą 595 m n.p.m., część pasma Klonowskiego z górami Psarską i Miejską, Doliny Wilkowskiej i Doliny Dębnińskiej, a także trzy enklawy - Górę Chelmową, Las Serwis i Skarpę Zapusty od roku 1996. W 1950 r. część pasma Gór Świętokrzyskich nazwano Puszcza Jodłową im. Stefana Żeromskiego, który był zwolennikiem i rzecznikiem ochrony tego obszaru.



źródło: <http://www.korzeniowka.org/wp-content/uploads/2010/07/10.07.05-sMIECI.jpg>

Powyżej widzisz las w którym ludzie pozostawili papierki, puszki, worki, wszystkie śmieci. Zwróćcie uwagę na te fotografie. Czy zauważacie różnicę. Który las podoba wam się bardziej i dlaczego?

Ciąg dalszy ćwiczenia z cz. 4, s. 5 - rysujemy siebie dbającego o przyrodę.

Po zakończeniu ćwiczenia zabawa: KWIAT ROŚNIE - Dziecko siedzi w siadzie skrzyżnym, z tułowiem pochylonym do przodu, z dłońmi opartymi o podłogę, na hasło: KWIATEK ROŚNIE, powoli prostujemy tułów i wyciągamy ręce jak najwyżej w górę. Na hasło: KWIATEK WIĘDNIE - powoli powracamy do pozycji wyjściowej.

Na tym kończymy dzień pierwszy.

Dzień drugi. Rozpoczynamy od gimnastyki porannej.

Karta pracy, cz. 4, s. 5 - kończenie według wzoru, kolorowanie wybranego rysunku.

Proszę o przeczytanie wiersza - rodzic.

Drogie dzieci, posłuchajcie wiersza pt.: „Co to jest przyroda”.

TO DRZEWA I KWIATY, I LIŚCIE I WODA.
MOTYL NAD ŁĄKĄ, BIAŁA STOKROTKA.
PRZYRODA JEST WOKÓŁ, WSZĘDZIE JA SPOTKASZ.
PTAK ROZŚPIEWANY, GADAJĄCE ŚWIERSZCZE.
POWIEDZCIE PROSZĘ CO JESZCZE, CO JESZCZE.
SZANUJ PRZYRODĘ, KOCHAJ PRZYRODĘ.
KWIATOM W DONICZKACH NIE ŻAŁUJ WODY.
DBAJ O TRAWNIKI! NIECH KOŁO DOMU
BĘDZIE WESOŁO, BĘDZIE ZIELONO.

Pytania po wysłuchaniu wiersza kierowane do dzieci.

Co to jest przyroda? Jak należy o nią dbać? Co to znaczy: szanować przyrodę?

W przyrodzie występują zależności. Człowiek żyje dzięki wodzie, tlenowi, który jest w powietrzu, również dzięki słońcu, roślinom i zwierzętom. Pomyślcie, Kto jest ważniejszy w przyrodzie - rośliny czy zwierzęta? Czy mogłyby żyć na świecie zwierzęta, gdyby nie było roślin? Co jest potrzebne do tego by rośliny mogły rosnąć?

Zabawa: „ROŚLINA CHCE PIĆ” - Wczuwamy się w roślinę której brakuje wody. Swoją mimiką, ruchem głowy, ciała pokażcie jak czyje się roślina która usycha i potrzebuje wody.

Jak czuliście się w roli rośliny? Czy trudno było to pokazać? Czy tylko woda jest potrzebna roślinom?

Rośliny tak jak ludzie i zwierzęta oddychają: pochłaniają szkodliwe gazy (dwutlenek węgla), a wydzielają tlen, który jest potrzebny do oddychania ludziom i zwierzętom. Jeżeli ziemia, woda i powietrze są zanieczyszczone, to szkodzą ludziom, zwierzętom i roślinom, które wtedy chorują.

Oglądajcie film o wodzie na koniec zajęć.

<https://www.youtube.com/watch?v=9672XTIwVgo>

Oglądajcie również ciekawe doświadczenie jak rośliny piją wodę.

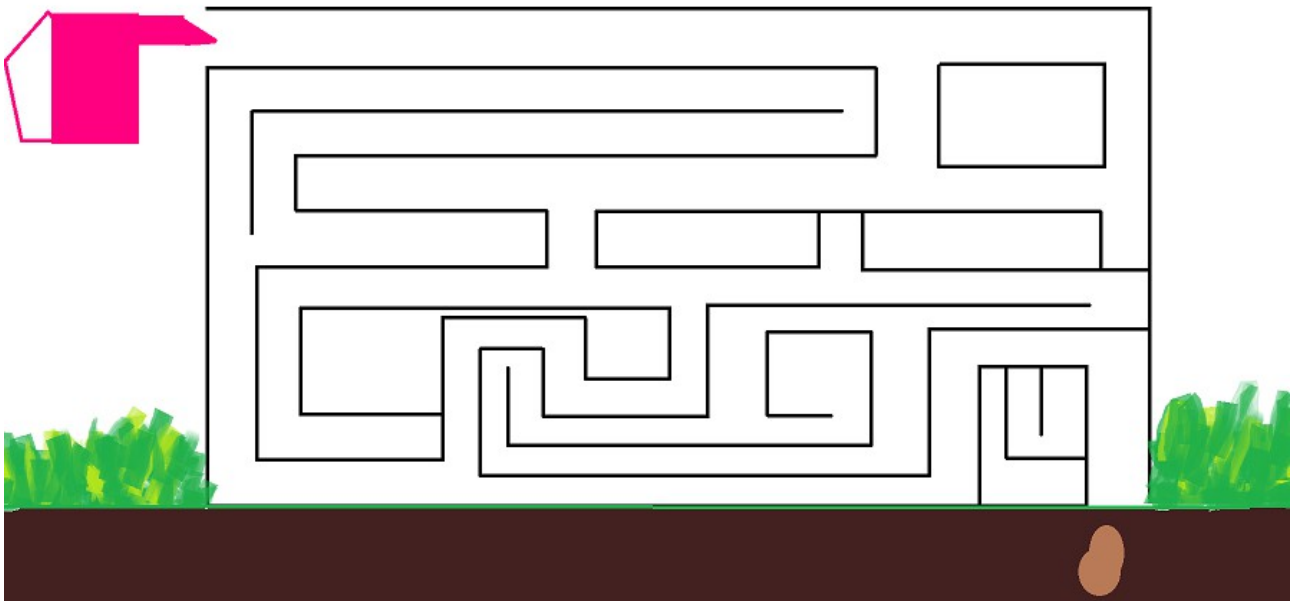
https://www.youtube.com/watch?v=3FQvwF_Uw50

Miłego oglądania.



ZADANIE

Znajdź drogę, jaką powinna popłynąć woda z konewki aby dotrzeć do ziarenka, by mogło urosnąć.



Koniec dnia drugiego.

Dzień trzeci zaczynamy od zabawy,, Ziemia, woda, powietrze.”

Dziecko stoi zwrócone przodem do rodzica. Na hasło: ZIEMIA - dotyka dłońmi podłogi, przykucając jednocześnie. Na hasło: WODA - chwyta dłońmi za kolana. Na hasło: POWIETRZE - wskazujemy przestrzeń nad głową.

Nauka piosenki: „Nasze uszy słyszą świat”- poniżej link aby posłuchać piosenki.

<https://www.youtube.com/watch?v=NCvIZ9rIkeg>

Słowa piosenki.

1. Każdy z nas ma dwoje oczu,
które widzą wszystko,
widzą wszystko.
Błękit nieba, biały domek,
zieleń traw i listków,
traw i listków.

Ref. Uszy słyszą ptaków śpiew,
dzwonki deszczu, granie drzew,
a nad stawem chóry żab-
nasze uszy słyszą świat.

2. Każdy z nas ma jeden nosek
do wąchania kwiatków,
do wąchania.
Czasem także do kichania,
lecz na szczęście rzadko,
do kichania.

Ref. Uszy słyszą ptaków śpiew...

Rozmawiamy na temat piosenki:

Z ilu zwrotek składa się piosenka? (2).

Czy ma refren? (tak).

Co robią uszy? Co robią oczy?

Do czego służy nosek?

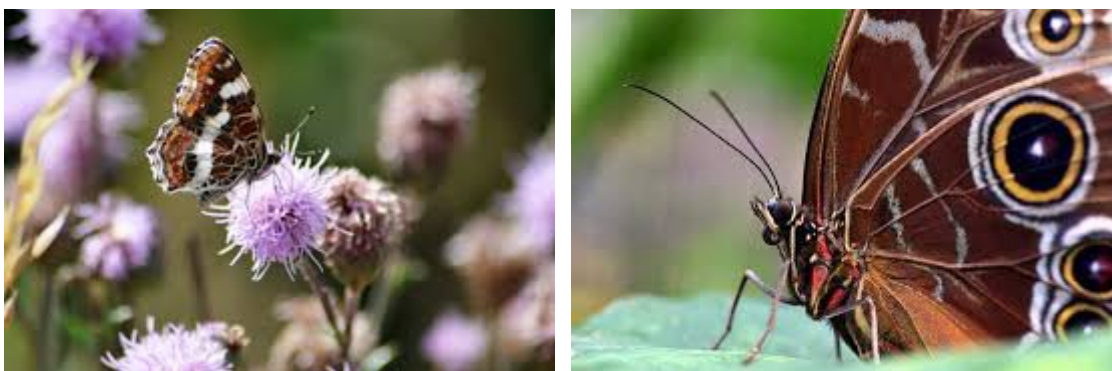
Podczas pierwszej zwrotki dziecko spacerują po pokoju, robiąc ruch przyglądania się niebu, trawie, a więc może być na paluszkach - niebo i na czworakach - trawa. Refren wyklaskujemy. Podczas drugiej zwrotki dziecko spaceruje po pokoju i pokazuje ruch wąchania kwiatów.

Dzień czwarty, zaczynamy od gimnastyki porannej.

Karta pracy. cz. 4, s. 6 - oglądamy historyjkę obrazkową i opowiadamy. Dokańczamy kolorowanie obrazków.

Dzisiaj zapoznamy się z budową motyla. Na początek kilka ciekawostek.

Motyle to owady zwane łuskoskrzydłymi. Dzielimy je ze względu na: wygląd, porę lotu (motyle dzienne, ćmy) oraz wielkość (motyle większe, motyle mniejsze). Jest to druga pod względem liczebności grupa owadów (na świecie jest 150 tys. gatunków motyli). W Polsce ponad 3 tysiące. Ciało motyla jest zbudowane z trzech części: głowy, tułowia, odwłoka. Na głowie znajdują się: para oczu, para czułków, oraz ssący aparat gębowy. Większość motyli odżywia się nektarem kwiatowym. Na czułkach znajdują się receptory zapachu oraz narządy słuchu i równowagi wychwytyjące drgania powietrza. Tułów składa się z trzech segmentów. Na nim znajdują się trzy pary odnóży oraz dwie pary skrzydeł. Skrzydła są pokryte drobnymi łuskami.



źródło: <https://encrypted-tbn0.gstatic.com/images?q=tbn:ANd9GcScclgxuQ8sXXNPYA9anOSAs9P9shsSyNSqAA&usqp=CAU>

źródło: <https://encrypted-tbn0.gstatic.com/images?q=tbn:ANd9GcQ4gJjMleZrJt8qbjl7Wck5U3NogNrrGtggvg&usqp=CAU>

Przyjźy się zdjęciu. Opowiedz jak wygląda motyl.

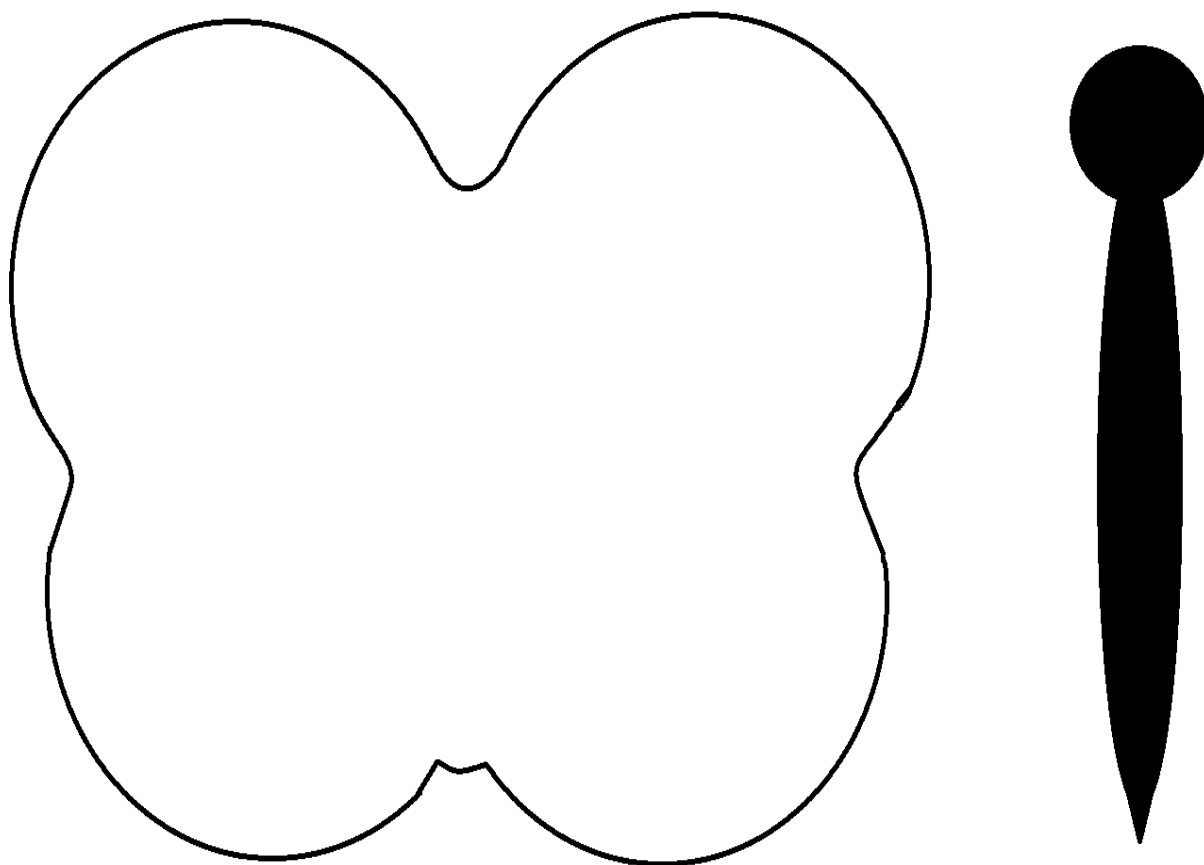


<https://i1.wp.com/niezapominajka.naszszrem.pl/wp-content/uploads/2020/05/budowa-motyła.jpg?fit=865%2C539&ssl=1>

Praca plastyczna MOTYL.

Wycinamy odwłok, który narysować trzeba na czarnej kartce. Na kolorowym kartonie narysuj skrzydła motyla. Wycinamy i naklejamy odwłok na skrzydła.

Wzór poniżej.



Ozdabiamy skrzydła papierem kolorowym, cekinami, guzikami, bibułką, tym co znajdziecie w domu. Pamiętajcie że wzory na skrzydłach są takie same- symetryczne. Możecie też przerysować na grubszą kartkę i wtedy motyl będzie sztywny i trwały.

Jeśli praca zakończona i powstał piękny kolorowy motyl to minął dzień czwarty naszej pracy. Odpocznijcie.

Dzień piąty.

Zaczynamy od ćwiczeń oddechowych.

Śpiewamy głoskę „O” na dowolną melodię. Mówimy głoskę „o” jak najdłużej na jednym wydechu, mówimy na przemian: oaoaoaoao.....

Karta pracy cz. 4, s. 10, rysujemy coraz mniejsze szlaczki.

Wiersz „Przyjaciół przyrody” -1 bardzo proszę o przeczytanie wiersza przez rodzica. Można też samodzielnie.

My przedszkolaki na ziemskiej kuli,
wiemy, że Ziemię trzeba przytulić,
zadbać o lasy, powietrze, wodę,
kwiaty, zwierzęta- całą przyrodę.

To źle marnować wodę w kąpielu
od poniedziałku aż do niedzieli.
Po co bez przerwy nurkować w wannie?
Lepiej z prysznicem zrobić fontannę!

Torba foliowa szczyrzy zębiska.
-Jestem z plastiku, sztuczna i śliska.
Gdy będę plackiem leżeć na wodzie. Fokom i żółwiom chętnie zaszkodzę!
- Ja także!- wrzeszczy ze szkła butelka.
- W lesie się smażyć niczym iskierka.
A gdy rozgrzeję się jak ognisko,
pożar wywołam i spalę wszystko.

-Czy wy nie wiecie, okropne śmieci,
że na planecie mieszkają dzieci?
Szust! Posprzątam bałagan wielki
osobno papier, plastik, butelki!

Pstryk! Pamiętamy, by gasić światło,
wiemy, że pożar wywołać łatwo,
a gdy widzimy sarenkę w lesie,
to nie wrzeszczymy, aż echo niesie!

Ten kto przyrodę niszczy i truje,
niech się kolcami jeża pokłuje!

Pytania po wysłuchaniu wiersza.

O co należy zadbać w przyrodzie?

Czego nie należy marnować?

Czego nie należy robić z plastikowymi i szklanymi opakowaniami?

Dlaczego należy segregować śmieci?

Karta pracy cz. 4, s. 8 - oglądamy obrazki z odznakami „Przyjaciół przyrody”, projektujemy na kartce własną odznakę. Może mieć ona różny kształt, może być zrobiona z różnych materiałów np. na kartce, kartonie, pokrywce od słoika, w masie solnej, plastelinie. Do was należy wybór i liczy się każdy pomysł.

Segregujemy śmieci - dlaczego segregujemy?

Dzięki segregacji śmieci i odpadów na wysypiska trafia mniej śmieci. Te, które można poddać recyklingowi - zostają ponownie przetworzone np. szkło trafia do hut szkła, a papier – do produkcji między innymi – papieru toaletowego. Posegregowane śmieci wrzucamy do pojemników oznaczonych odpowiednimi kolorami.

Pojemnik na papier- kolor niebieski

Pojemnik na plastik- kolor żółty

Pojemnik na szkło kolorowe- kolor zielony

Pojemnik na szkło bezbarwny- kolor biały

Pojemnik na aluminium- kolor czerwony (aluminium to rodzaj metalu).

Pojemnik Bio- kolor brązowy (bio to naturalne odpady np. obierki po ziemniakach, jabłkach)

Poniżej możecie zobaczyć obrazek przedstawiający segregację śmieci. Myślę że w każdym domu jeśli nie pojemniki, to są worki w których segreguje się śmieci i odpady.



źródło: https://www.echogorzowa.pl/img/news/2017/09/19621/_thumbs/medium_news_header_19621.jpg?mtime=1505770923

Na koniec karta pracy, cz. 4, s. 9

Kolorujemy pojemniki na śmieci na odpowiedni kolor.

Prace, zdjęcia i wasze pomysły np. odznak możecie przysyłać. Bardzo dziękuję dzieciom, które przesyłały zdjęcia na telefon i maila (prace świąteczne). Dziękuję też wszystkim którzy dzieciom pomagają.

Koniec: dziękuję za piękną pracę, zarówno dzieciom jak i rodzicom i rodzeństwu, a może i babciom, dziadkom ...

Opracowała: Małgorzata Piłat